

«УТВЕРЖДАЮ»

Директор
МБОУ «Средняя
общеобразовательная школа №30»

А.С.Каримова
2021г.

«СОГЛАСОВАНО»

Начальник
управления образования

Р.Н.Хузин
2021г.

«СОГЛАСОВАНО»

Начальник ОГИБДД
Управления МВД России
по городу Набережные Челны

Р.З. Кадиков
2021г.

ПАСПОРТ

дорожной безопасности

Муниципальное бюджетное общеобразовательное учреждение
«Средняя общеобразовательная школа №30»

2021г.

ОБЩИЕ СВЕДЕНИЯ

Наименование ОУ	<u>Муниципальное бюджетное общеобразовательное учреждение «Средняя общеобразовательная школа №30»</u>	
Тип ОУ	<u>Общеобразовательное учреждение</u>	
Юридический адрес ОУ	<u>423822, Республика Татарстан, город Набережные Челны, улица Ильдара Маннанова, дом12 (37/19)</u>	
Фактический адрес ОУ	<u>423822, Республика Татарстан, город Набережные Челны, улица Ильдара Маннанова, дом12 (37/19)</u>	
Руководители ОУ:		
Директор	<u>Каримова Алена Сергеевна</u>	49-04-12
Заместитель директора по учебной работе	<u>Тутурина Наталья Анатольевна</u>	49-04-12
Заместитель директора по воспитательной работе	<u>Климина Татьяна Владимировна</u>	49-04-12
Ответственные работники муниципального органа образования:		
Заведующий сектором воспитания и дополнительного образования	<u>Бросалина Татьяна Григорьевна</u>	30-57-36
Ответственные от Госавтоинспекции:		
Начальник Электротехнического ГИБДД г.Набережные Челны	<u>Девятаев Растям Якубович, капитан полиции</u>	34-63-39
Начальник отделения по пропаганде безопасности дорожного движения отдела ГИБДД Управления МВД России по г.Набережные Челны	<u>Гайнуллин Ильдар Ягфарович, майор полиции</u>	37-95-73
Ответственные работники за мероприятия по профилактике детского травматизма:		
Заместитель директора по учебной работе	<u>Волохина Людмила Ивановна</u>	49-04-12
Педагог-организатор	<u>Кашапова Татьяна Геннадьевна</u>	49-04-12

Руководитель или ответственный работник дорожно-эксплуатационной организации, осуществляющей содержание УДС:

Генеральный директор Назыров Нариман Нургалиевич 44-78-51
ООО Управляющей
компании «Строим
будущее»
г.Набережные Челны

Руководитель или ответственный работник дорожно-эксплуатационной организации, осуществляющей содержание ТСОДД:

Генеральный директор Назыров Нариман Нургалиевич 44-78-51
ООО Управляющей
компании «Строим
будущее»
г.Набережные Челны

Количество учащихся 1778

Наличие уголка по БДД уголки по ПДД имеются на первом этаже
начального блока, в кабинетах

Наличие класса по БДД -

**Наличие автогородка
(площадки) по БДД** -

Наличие автобуса в ОУ -

Время занятий в ОУ 1 смена: 08:00 – 13:15
2 смена: 13:30 - 18:15

Внеклассные занятия 09:00 – 20:15

Телефоны оперативных служб:

КТС 52-87-85

Оперативный дежурный МЧС 38-16-01

Дежурная часть УВД 39-69-49

Районный участковый 58-16-10

Служба спасения 112

СОДЕРЖАНИЕ

I Пояснительная записка

II План-схемы ОУ.

- 1 Район расположения образовательного учреждения, пути движения транспортных средств и детей (обучающихся, воспитанников)
- 2 Схема организации дорожного движения в непосредственной близости от образовательного учреждения с размещением соответствующих технических средств организации дорожного движения, маршрутов движения детей и расположения парковочных мест
- 3 Маршруты движения организованных групп детей от образовательного учреждения к стадиону, парку или спортивно-оздоровительному комплексу
- 4 Пути движения транспортных средств к местам разгрузки/погрузки рекомендуемые безопасные пути передвижения детей по территории образовательного учреждения
- 5 Маршрут движения автобуса до образовательного учреждения

III Система работы ОУ по профилактике ДДТТ

I. Пояснительная записка к паспорту дорожной безопасности
МБОУ «СОШ №30»

1. Паспорт дорожной безопасности МБОУ «СОШ №30» (далее – Паспорт) предназначен для отображения информации о Муниципальном бюджетном общеобразовательном учреждении «Средняя общеобразовательная школа №30» г.Набережные Челны с точки зрения обеспечения безопасности воспитанников на этапах их перемещения «дом – школа – дом», для использования педагогическим составом и сотрудниками Госавтоинспекции в работе по разъяснению безопасного передвижения и поведения воспитанников на улично-дорожной сети вблизи школы и на маршруте «школа – дом», для подготовки мероприятий по предупреждению детского дорожно-транспортного травматизма.

Паспорт ведется Климиной Т.В., заместителем директора по воспитательной работе совместно с сотрудниками отдела ГИБДД Управления МВД России по г.Набережные Челны, которые оказывают помощь в разработке Паспорта, а также при внесении необходимых изменений в отдельные разделы Паспорта (схемы, перечни мероприятий по предупреждению ДТП с участием воспитанников).

2. Типовой Паспорт имеет титульный лист и содержит следующие разделы:

- Общие сведения;
- План - схемы.

2.1. Титульный лист содержит:

надпись «Паспорт дорожной безопасности образовательного учреждения» и наименование образовательного учреждения в соответствии с Уставом;

в верхней части листа слева надпись «УТВЕРЖДАЮ» и реквизиты (ФИО, дата утверждения) руководителя образовательного учреждения;

ниже с правой и левой стороны листа «СОГЛАСОВАНО» и реквизиты (ФИО, дата утверждения) ответственного руководителя отдела ГИБДД Управления МВД России по г.Набережные Челны и начальника управления образования и по делам молодежи. Внизу листа указан год подготовки Паспорта.

2.2. Раздел «Общие сведения» содержит следующую информацию:

- Наименование ОУ;
- Тип ОУ;
- Местонахождения адрес ОУ;
- Фактический адрес ОУ (если отличается от юридического);
- Руководители ОУ: директор; заместитель директора по воспитательной работе; заместитель директора по учебной работе;
- Ответственные от муниципального органа управления образованием;
- Ответственный от отдела ГИБДД Управления МВД России по г.Набережные Челны;

- Ответственные за мероприятия по профилактике детского травматизма;
- Количество воспитанников;
- Наличие уголка по БДД (если имеется, указать место расположения);
- Наличие кабинета (помещения) по БДД (если имеется, указать место расположения);
- Наличие автогородка (площадки) по БДД (если имеется);
- Наличие автобуса в ОУ;
- График работы ОУ;
- Телефоны: оперативных служб: МЧС, Полиция, Скорая помощь; дорожно-эксплуатационных организаций, осуществляющих содержание УДС.

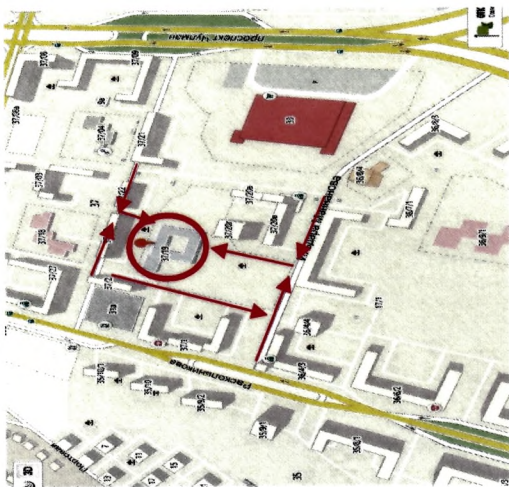
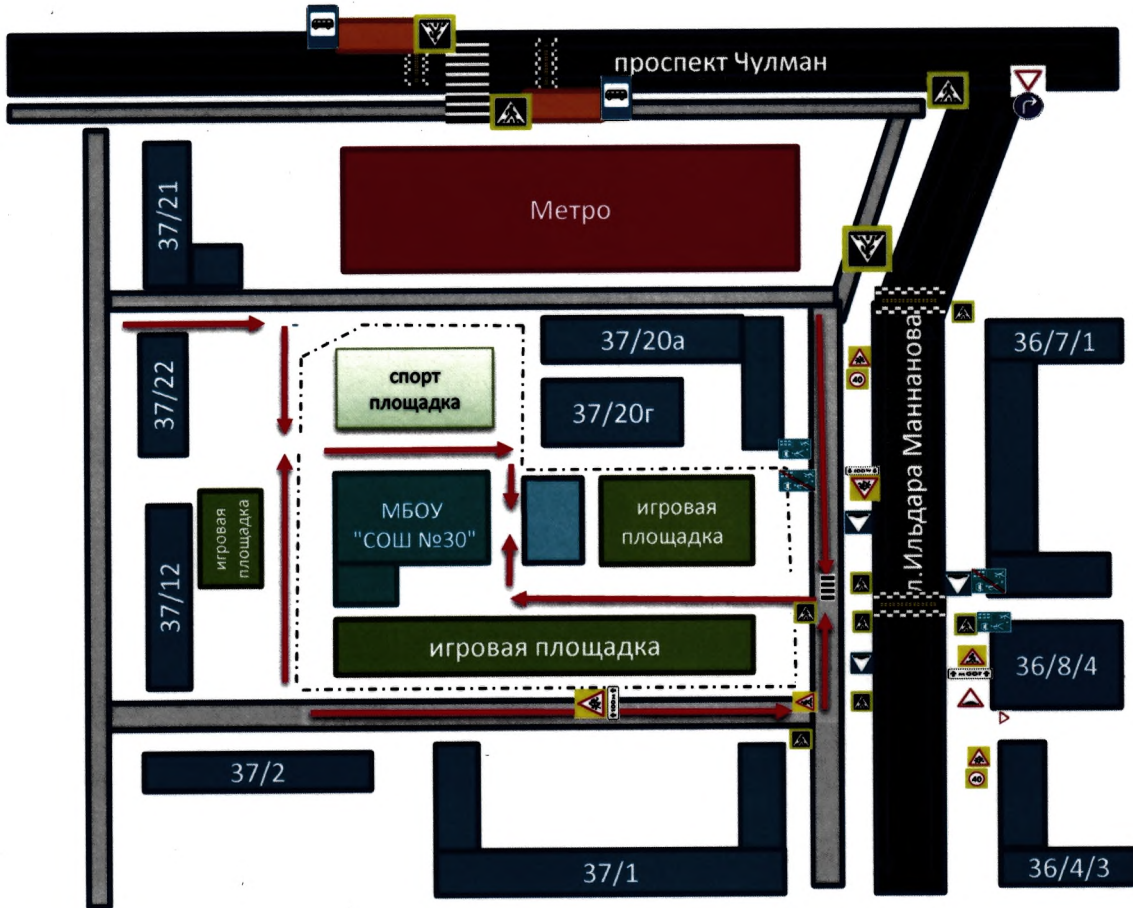
2.3. План-схемы, размещенные в Паспорте:






- Район расположения образовательного учреждения, пути движения транспортных средств и детей (обучающихся, воспитанников);
- Схема организации дорожного движения в непосредственной близости от образовательного учреждения с размещением соответствующих технических средств организации дорожного движения, маршрутов движения детей и расположения парковочных мест;
- Маршруты движения организованных групп детей от образовательного учреждения к стадиону, парку или спортивно-оздоровительному комплексу;
- Пути движения транспортных средств к местам разгрузки/погрузки и рекомендуемые безопасные пути передвижения детей по территории образовательного учреждения;
- Маршрут движения автобуса до образовательного учреждения.

2.4. Система работы ОУ по профилактике ДДТТ на 2016-2017 учебный год.

II. План-схемы ОУ.

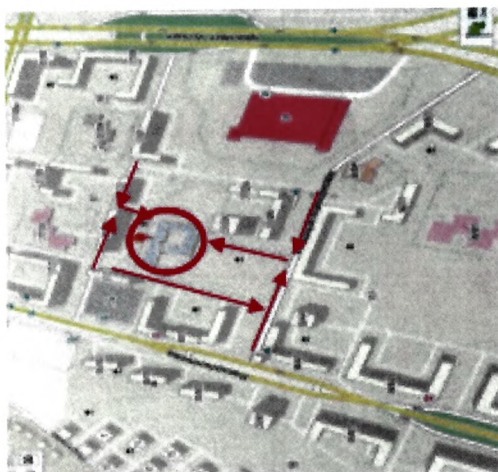
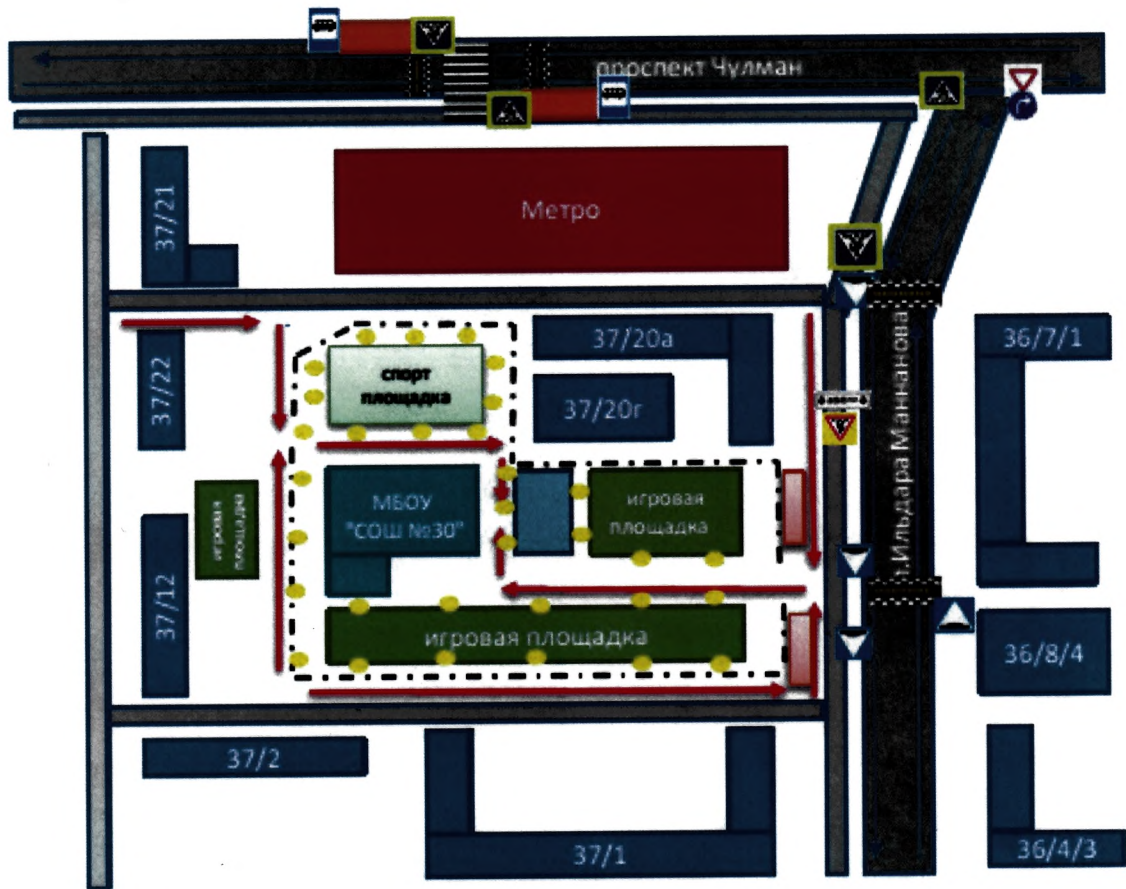
1. Район расположения образовательного учреждения, пути движения транспортных средств и детей (обучающихся, воспитанников)












-  направление движения детей
-  направление движения транспортных средств
-  жилая застройка
-  проезжая часть
-  "лежащий полицейский"



2. Схема организации дорожного движения в непосредственной близости от образовательного учреждения с размещением соответствующих технических средств организации дорожного движения, маршрутов движения детей и расположения парковочных мест



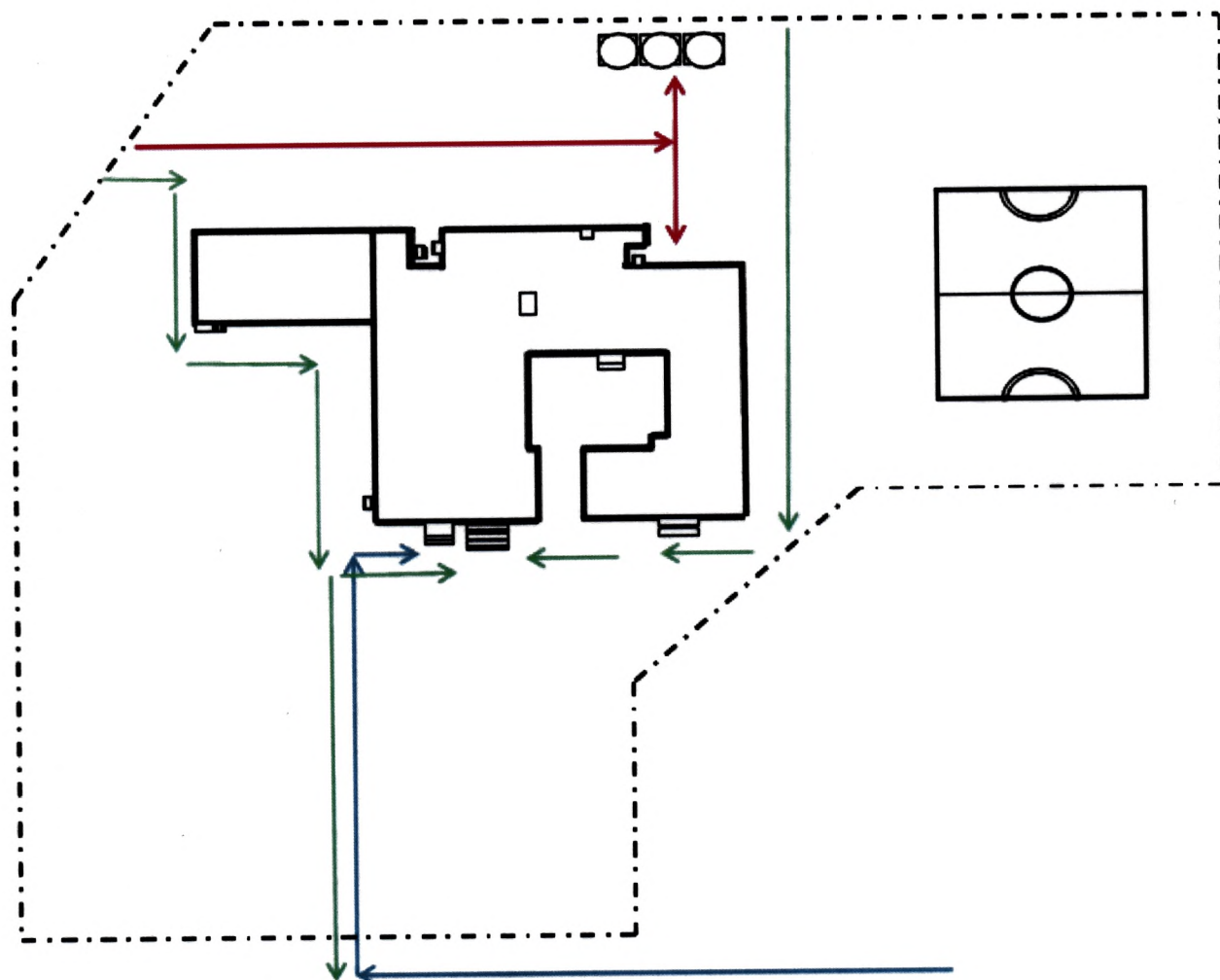
-  направление движения детей
-  направление движения транспортных средств
-  жилая застройка
-  проезжая часть
-  "лежачий полицейский"
-  пешеходный переход
-  ограждение ОУ
-  парковка
-  искусственное освещение

3. Маршруты движения организованных групп детей от образовательного учреждения к стадиону, парку или спортивно-оздоровительному комплексу



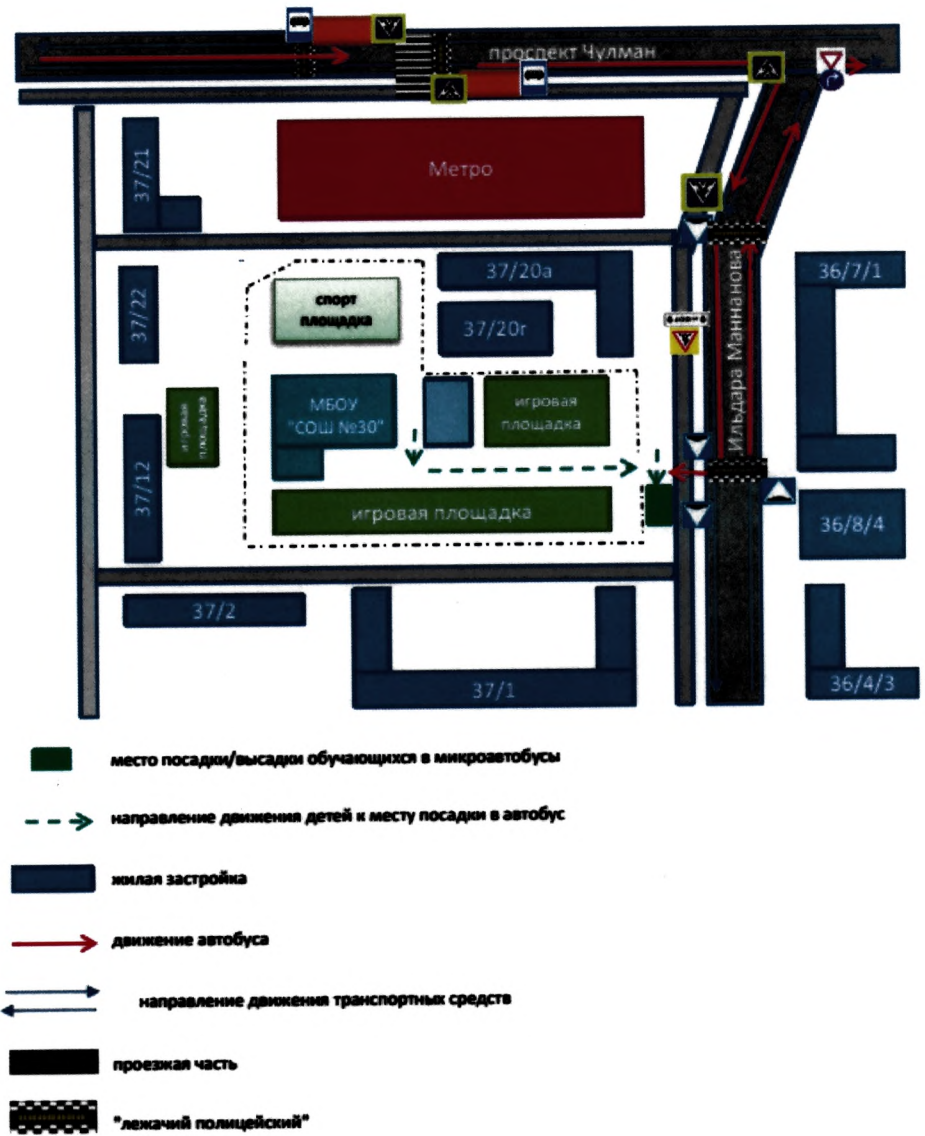
-  движение детей до остановки
-  движение автобуса
-  Майдан
-  парк "Прибрежный"
-  МБОУ "СОШ №30"

4. Пути движения транспортных средств к местам разгрузки/погрузки и рекомендуемые безопасные пути передвижения детей по территории образовательного учреждения



- - - - - ограждение ОУ
- для движения машин: продуктовой, мусоровоза
- для движения машин специального назначения: скорая, пожарная
- движение детей и подростков на территории ОУ
- ○ ○ мусорные контейнеры

5. Маршрут движения автобуса до образовательного учреждения



III. Система работы ОУ по профилактике ДДТТ

Сохранение жизни и здоровья юных участников дорожного движения имеет социальные, психологические, правовые, нравственные, эстетические и педагогические аспекты. Профилактика травматизма детей возможна не только при условии их специальной подготовленности к безопасной жизнедеятельности в транспортной среде, но и к формированию у них высокого уровня транспортной культуры. Для улучшения положения на дорогах необходима пропаганда ПДД в учебных заведениях на разных уровнях.

Цели и задачи мероприятий по предупреждению ДДТТ

1. Сохранение жизни и здоровья детей.
2. Создание необходимых условий для обеспечения непрерывного воспитательного процесса в области безопасности дорожного движения.
3. Создание у детей стереотипов безопасного поведения на улице.
4. Обучение основам транспортной культуры.
5. Привлечение внимания общественности к проблеме безопасности на дороге.

Направление деятельности

- Тематические классные часы
- Лекции, познавательные игры
- Конкурсы рисунков, плакатов, стихотворений
- Совместная работа с учреждениями здравоохранения и ГИБДД
- Обучение учащихся оказанию первой медицинской помощи

Инструктивно-методическая работа

- Консультации для педагогов, родителей, обучающихся
- Разработка методических рекомендаций
- Распространение информационных листов, бюллетеней

Ожидаемый результат

1. Совершенствование профилактической работы по ПДД в школе.
2. Сформированные навыки правильного поведения детей.
3. Предотвращение детского дорожно-транспортного травматизма.